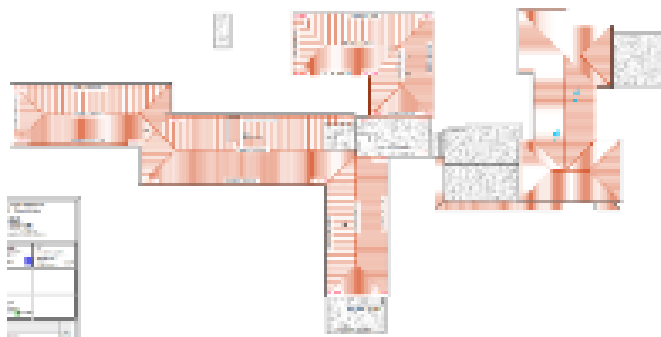




# PLAN GÉNÉRAL DE COORDINATION

## Rénovation de locaux d'hospitalisation et création de désenfumage - Sisteron



N° d'Affaire : C259999999999999  
N° de Chrono : -1  
N° de Version : 1

Lieu d'intervention :  
Rénovation de locaux d'hospitalisation et  
création de désenfumage  
4 Av. de la Libération, 04200 Sisteron  
04200 Sisteron

Coordonnateur :  
SYLAN JAYET

Ce rapport comporte 48 pages et 1 annexes

BI N°1.0.36

**COORDINATION SECURITÉ ET PROTECTION DE LA SANTÉ**

Phase conception	Phase réalisation
<u>Coordonnateur Titulaire :</u> JAYET SYLAN 28 AVENUE BERNARD GIVAUDAN GAP 05000  <u>Coordonnateurs Suppléants :</u> MATHILDE CLEMENT	<u>Coordonnateur Titulaire :</u> JAYET SYLAN 28 AVENUE BERNARD GIVAUDAN GAP 05000  <u>Coordonnateurs Suppléants :</u> MATHILDE CLEMENT

**HISTORIQUE DU PGC**

N°Chrono	Version	Validé par	Date	Origine et objet des révisions et additifs
-1	1			Le Plan Général de Coordination initial est élaboré postérieurement au Dossier de Consultation des Entreprises et avant la consultation des entreprises.

## PRÉAMBULE

Ce document a été établi à la demande du Maître d'Ouvrage par le Coordonnateur Sécurité et Protection de la Santé pour répondre aux exigences de l'article L4532-8 du code du travail. Il contient les règles liées à l'organisation des moyens communs, en prenant en compte la co-activité simultanée ou successive, en vue d'harmoniser les mesures de prévention prises par chacune des entreprises.

### **Il est fondé sur les principes généraux de prévention, définis à l'article L4121-2.**

Les principes 1, 2, 3, 5, 6, 7 et 8 sont applicables au maître d'ouvrage, au maître d'œuvre et au coordonnateur SPS ; les principes 1 à 9 sont applicables aux entrepreneurs ; les principes 1, 2, 3, 5 et 6 sont applicables aux travailleurs indépendants.

Le Plan Général de Coordination constitue une pièce du dossier de consultation des entreprises, y compris des sous-traitants et des travailleurs indépendants, les dispositions qu'il comporte étant de nature à influencer notamment sur les sommes à engager pour réaliser les travaux.

Les éléments contenus dans ce plan ont force de données de base pour les entreprises contractantes. Celles-ci devront en tenir compte pour établir leur Plan Particulier de Sécurité et de Protection de la Santé.

Le Plan Général de Coordination est complété et adapté par le coordonnateur en fonction de l'évolution du chantier.

Tous les documents émis par APAVE à l'intention du maître d'ouvrage, du maître d'œuvre, de l'OPC, des entreprises, y compris les entreprises sous-traitantes, sont normalement adressés aux différents destinataires par mail. Les réponses et documents émis par les intervenants à destination d'APAVE le sont également par mail. Les intervenants souhaitant utiliser un autre mode de transmission (forme papier pour les documents volumineux par exemple), doivent en informer le coordonnateur SPS. Les courriels envoyés par APAVE auront comme émetteur prénom. nom@apave.com et comporteront des pièces jointes au format.pdf et/ou .doc, dans lequel nom prénom correspond au nom et prénom de l'intervenant APAVE qui a validé les documents transmis.

Les intervenants du chantier doivent prendre toutes dispositions dans le paramétrage de leur messagerie, afin de permettre la bonne réception des courriels et des pièces jointes

## SOMMAIRE

<b>RENSEIGNEMENTS GENERAUX DE L'OPERATION.....</b>	<b>6</b>
Descriptif de l'opération.....	6
Intervenants de l'affaire.....	7
Liste des lots et des entreprises intervenantes.....	8
<b>MODALITES D'ACCES ET DE COOPERATION DES PERSONNES ET DES ENTREPRISES.....</b>	<b>10</b>
• Modalités d'accès des personnes sur le chantier.....	10
• Modalités d'accès des entreprises contractantes et sous traitantes sur le chantier.....	11
• Modalités d'accès des « prestataires » et fournisseurs-livreurs.....	12
• Modalités d'accès des concessionnaires.....	13
• Règles et consignes particulières au chantier.....	14
<b>MESURES GENERALES LIEES A L'ENVIRONNEMENT, A L'EXISTANT ET AU SITE.....</b>	<b>15</b>
• Accès au site du chantier.....	15
• Environnement du chantier.....	16
• Conditions météo.....	16
• Etat de l'existant et particularités du site.....	17
• Réseaux existants aériens et/ou enterrés.....	18
• Réseaux existants liés à l'ouvrage.....	20
• Matériaux dangereux existants.....	21
<b>INTERFERENCES AVEC DES ACTIVITES PROCHES DU CHANTIER.....</b>	<b>23</b>
• Activités ou établissements proches du chantier.....	23
• Chantier situé à l'intérieur d'un site en activité.....	24
<b>INSTALLATIONS DE CHANTIER ET DE CANTONNEMENT.....</b>	<b>25</b>
• Plan d'installation de chantier.....	25
• Clôture de chantier.....	26
• Cantonnements.....	27
• Parking véhicules.....	29
• Utilités.....	30
• Nettoyage et évacuation des déchets.....	32
<b>ORGANISATION DES SECOURS.....</b>	<b>33</b>
• Moyens d'alerte.....	33
• Moyens de secours.....	33

<b>MESURES GENERALES D'ORGANISATION ET DE COORDINATION.....</b>	<b>35</b>
• Planification et coactivité.....	35
• Circulation des véhicules et engins.....	36
• Circulation du personnel.....	36
• Protections collectives.....	37
• Manutentions et levage.....	40
• Equipements de travail communs.....	42
• Equipements, matériels, matériaux et produits : stockage et utilisation.....	43
• Travaux particuliers.....	45
• Essais et mise en service des installations de l'ouvrage.....	46
<b>ANNEXES.....</b>	<b>48</b>

## RENSEIGNEMENTS GÉNÉRAUX DE L'OPÉRATION

**Descriptif de l'opération****Opération**

Rénovation de locaux d'hospitalisation et création de désenfumage

**Adresse de l'opération**

4 Av. de la Libération, 04200 Sisteron  
04200 Sisteron

**Ouvrages à réaliser**

Hopital

**Calendrier**

Date début des travaux : 07-04-2025  
Durée totale des travaux : 17 mois

**Descriptif de l'opération :**

Rénovation de locaux d'hospitalisation et création de désenfumage site.

**Planning - Phasage de l'opération**

Se référer au planning transmis par la maîtrise d'œuvre et joint au PGC.

**Effectifs**

Effectif moyen prévisible : 15  
Effectif de pointe prévisible : 25

Compte tenu de la durée prévisible du chantier et de l'effectif prévisionnel des travailleurs appelés à intervenir, le maître d'ouvrage a classé cette opération en Catégorie 2 au sens de l'article R.4532-1 du Code du Travail.

**Intervenants de l'affaire**
**Conduite d'opération**

Rôle dans l'affaire	Raison sociale	Représentants	Adresses postales	Adresses Mails	Téléphones
Maîtrise d'ouvrage	Ctre Hospitalier Intercom Alpes Du Sud		1 PI Auguste Muret 05000 Gap		
Maîtrise d'ouvrage	Ctre Hospitalier Intercom Alpes Du Sud	Rodolphe BRUXER	1 PI Auguste Muret 05000 Gap	Rodolphe. BRUXER@chicas-gap.fr	06 81 68 81 39
Maîtrise d'œuvre	C.a.d. Durand		81-83 81 Rue Monte Cristo 13004 Marseille	cad.durand@wanadoo.fr	04 91 85 42 65
Maîtrise d'œuvre	C.a.d. Durand	Arnaud DURAND	81-83 81 Rue Monte Cristo 13004 Marseille	agence@cad-durand.fr	0760040462

**Coordination SPS**

Rôle dans l'affaire	Raison sociale	Représentants	Adresses postales	Adresses Mails	Téléphones
Coordination SPS Conception (titulaire)	APAVE	JAYET SYLAN	28 AVENUE BERNARD GIVAUDAN 05000 GAP	sylan.jayet@apave.com	
Coordination SPS Conception (suppléant)	APAVE	CLEMENT MATHILDE	28 AVENUE BERNARD GIVAUDAN 05000 GAP	mathilde.clement@apave. com	
Coordination SPS réalisation (titulaire)	APAVE	JAYET SYLAN	28 AVENUE BERNARD GIVAUDAN 05000 GAP	sylan.jayet@apave.com	
Coordination SPS réalisation (suppléant)	APAVE	CLEMENT MATHILDE	28 AVENUE BERNARD GIVAUDAN 05000 GAP	mathilde.clement@apave. com	

**Institutionnel**

Rôle dans l'affaire	Raison sociale	Représentants	Adresses postales	Adresses Mails	Téléphones
CARSAT CGSS	Caisse D Assurance Retraite Et De La Sante Au Travail		Zac Val Durance 17 Allée Des Genets 04200 Sisteron		

**Institutionnel**

Rôle dans l'affaire	Raison sociale	Représentants	Adresses postales	Adresses Mails	Téléphones
CARSAT CGSS	Caisse D Assurance Retraite Et De La Sante Au Travail	Jérôme MALENFANT	Zac Val Durance 17 Allée Des Genets 04200 Sisteron	jerome.malenfant@carsat- sudest.fr	
OPPBTP	Organisation Professionnelle De La Prevention Dans Le Batiment Et Travaux Publics		10, PI De La Joliette 13002 Marseille 2	marseille@oppbtp.fr	04 91 71 48 48
Inspection du travail	Dir Dep De L'emploi, Du Travail Et Des Solidarites Et De La Protection Des Populations Alpes-de-haute- provence		Rue Pasteur 04000 Digne-les-bains	ddetspp-uc@alpes-de- haute-provence.gouv.fr	04 92 30 21 66

**Liste des lots et des entreprises intervenantes**
**Désignation des entreprises titulaires**

Les entreprises titulaires seront désignées par le Maître d'ouvrage en fonction du marché et de l'allotissement retenu : voir liste ci-après.

**Désignation des sous-traitants**

Lors de la remise des offres, et avant toute intervention sur le chantier, les entreprises titulaires de un ou plusieurs lots, sont tenues de préciser le nom des sous-traitants qui participeront à la construction de l'ouvrage. Ces sous traitants devront être agréés par le Maître d'ouvrage.

N° lot	Nom du lot	Entreprise	Adresse postal
01	DEMOLITIONS - GROS ŒUVRE		
02	CHARPENTE - COUVERTURE		



N° lot	Nom du lot	Entreprise	Adresse postal
03	MENUISERIES EXTERIEURES - OCCULTATION		
04	CLOISONS – DOUBLAGES - FAUX PLAFONDS		
05	GAINES DE DESENFUMAGE		
06	MENUISERIES INTERIEURES		
07	PEINTURES - NETTOYAGE		
08	REVETEMENTS SOUPLES - PROTECTIONS		
09	CVC - PLOMBERIE		
10	ELECTRICITE CFO/CFA		
11	FLUIDES SPECIAUX		

Les informations relatives aux titulaires des marchés et sous-traitants éventuels seront tenues à jour tout au long de l'opération au travers du Registre Journal par le coordonnateur.

#### Liste des entreprises

Les informations relatives aux titulaires des marchés et sous-traitants éventuels seront tenues à jour tout au long de l'opération au travers du Registre Journal par le coordonnateur.

**MODALITES D'ACCES ET DE COOPERATION DES PERSONNES ET DES ENTREPRISES**

	Mise en Oeuvre	Suivi Entretien	Délais
<b>Introduction</b>	MOA, Toutes les entreprises, MOE, Coordonnateur	Coordonnateur, MOE, MOA, Toutes les entreprises	Durée chantier
<p>L'ensemble des mesures de prévention décrites dans le chapitre, regroupe les mesures d'organisation générale du chantier prises en concertation avec le Maître d'œuvre et les sujétions du Coordonnateur en matière de Sécurité et de Protection de la Santé.</p> <p>Les acteurs désignés pour la mise en oeuvre sont responsables de la mise en place effective des moyens de prévention définis, ils peuvent proposer des moyens différents à la condition que ceux ci soient d'une efficacité équivalente.</p> <p>Chaque entreprises devra préciser dans son PPSPS les mesures et moyens de prévention qu'elle met en place ainsi que les moyens mis à sa disposition. Il appartient à chaque chef d'entreprise de faire respecter les mesures définies par l'ensemble du personnel, sous sa subordination, affecté sur le chantier.</p>			

• **Modalités d'accès des personnes sur le chantier**

	Mise en Oeuvre	Suivi Entretien	Délais
<b>Personnes autorisées à accéder au chantier</b>	Tous les intervenants, Toutes les entreprises	Tous les intervenants, Toutes les entreprises	Durée chantier
<p>Le chantier est interdit au public. Les personnes pouvant y accéder sont celles concernées par les travaux, et à ce titre, autorisées par le Maître d'ouvrage, soit :</p> <ul style="list-style-type: none"> <li>• les personnes appartenant à la Maîtrise d'ouvrage désignées pour participer à l'opération,</li> <li>• les personnes appartenant à l'Assistance Maîtrise d'ouvrage si elle existe,</li> <li>• les personnes appartenant à la Maîtrise d'œuvre et bureaux d'études associés désignées pour l'opération,</li> <li>• les personnes appartenant aux bureaux de contrôle retenus par la Maîtrise d'ouvrage,</li> <li>• les Coordonnateurs SPS de l'opération,</li> <li>• les salariés, y compris intérimaires, désignés par les entreprises titulaires d'un contrat les liants au Maître d'ouvrage,</li> <li>• les salariés, y compris intérimaires, désignés par les sous-traitants déclarés au maître d'ouvrage et agréés par lui,</li> <li>• les prestataires de service, livreurs, contrôleurs, chauffeurs, formateurs, personnels chargés de la maintenance, commerciaux, etc., désignés par l'entreprise faisant appel à leurs services,</li> <li>• les représentants des administrations et des organismes officiels de prévention : Inspection du travail, DREAL, CARSAT (Ex. CRAM), CGSS, OPPBTP, médecins du travail des entreprises,</li> <li>• Toutes autres personnes autorisées par le Maître d'ouvrage dans le cadre de l'opération.</li> </ul> <p>Bien entendu, les mesures de sécurité à connaître ou à mettre en œuvre, définies dans la suite du présent chapitre en fonction des interventions, devront être</p>			

respectées.

<i>Mesures d'identification du personnel</i>	Mise en Oeuvre	Suivi Entretien	Délais
			Durée chantier
L'apposition sur la tenue de travail ou sur le casque d'un signe d'appartenance à une société, ou le port d'un badge nominatif est à prévoir sur le chantier.			

<i>Liste nominative du personnel</i>	Mise en Oeuvre	Suivi Entretien	Délais
			Durée chantier
La liste nominative des personnes intervenantes autorisées à pénétrer sur le chantier doit être tenu à disposition sur site.			

<i>Encadrement des visiteurs</i>	Mise en Oeuvre	Suivi Entretien	Délais
	MOA, Toutes les entreprises, MOE	Toutes les entreprises, MOA, MOE	Avt trvx - Maintenu pdt leur durée
Les visiteurs seront obligatoirement accompagnés par une personne du chantier, que ce soit le Maître d'ouvrage, le Maître d'œuvre ou une entreprise, la sécurité du visiteur sera ainsi placée sous la tutelle du personnel accompagnant qui le dotera des équipements de protection individuelle obligatoires.			

<i>Inspecteurs, contrôleurs, formateurs...</i>	Mise en Oeuvre	Suivi Entretien	Délais
	Tous les intervenants, Coordonnateur, MOA, MOE	Coordonnateur, Tous les intervenants, MOE, MOA	Avt trvx - Maintenu pdt leur durée
Les contrôleurs, chauffeurs, formateurs, personnels chargés de la maintenance, commerciaux, etc... désignés par le Maître d'ouvrage, le Maître d'œuvre ou l'entreprise faisant appel à leurs services, peuvent intervenir sur le chantier à condition qu'ils soient accueillis et accompagnés par un représentant du donneur d'ordre connaissant le chantier. Ce dernier le dotera des protections individuelles nécessaires, et l'informer des risques et consignes de sécurité à respecter sur le chantier.			

### • Modalités d'accès des entreprises contractantes et sous traitantes sur le chantier

<i>Inspection commune</i>	Mise en Oeuvre	Suivi Entretien	Délais
	Toutes les entreprises, Tous les intervenants	Tous les intervenants, Toutes les entreprises	Avant interv.
L'inspection commune avec le coordonnateur SPS est obligatoire pour toutes les entreprises, qu'elles soient contractantes ou sous traitantes, avant le début de leur intervention sur le chantier. <b>Il appartient au chef d'entreprise ou son représentant de prendre contact 2 semaines minimum avant le début de ses travaux avec le Coordonnateur afin de réaliser l'inspection commune suscitée.</b>			

<b>PPSPS</b>	<b>Mise en Oeuvre</b>	<b>Suivi Entretien</b>	<b>Délais</b>
	Tous les intervenants, Toutes les entreprises	Toutes les entreprises, Tous les intervenants	Avant interv.
<p>En outre, sur les chantiers soumis à l'obligation d'établir un plan général de coordination, chaque entreprise, y compris les entreprises sous traitantes, appelée à intervenir à un moment quelconque des travaux, établit avant le début des travaux, un plan particulier de sécurité et de protection de la santé. Ce plan est communiqué au Coordonnateur SPS par e-mail.</p> <p><b>Il est formellement interdit à une entreprise de commencer à travailler sur le chantier si son PPSPS n'a pas été élaboré et communiqué. Les entreprises veilleront d'ailleurs à laisser un exemplaire de leur PPSPS à disposition sur le chantier.</b></p>			

• **Modalités d'accès des « prestataires » et fournisseurs-livreurs**

<b>« Prestataires de service » subordonnés à une entreprise</b>	<b>Mise en Oeuvre</b>	<b>Suivi Entretien</b>	<b>Délais</b>
	Tous les intervenants, Toutes les entreprises	Toutes les entreprises, Tous les intervenants	Avt trvx - Maintenu pdt leur durée
<p><b>La location de matériel avec chauffeur</b> n'est pas considérée comme de la sous-traitance si elle s'effectue sous la subordination de l'entreprise bénéficiaire. Les modalités de coopération sont donc définies par une convention/contrat établi entre les 2 parties, complétées dans la plupart des cas par les mesures de coordination suivantes :</p> <p>A la charge du prestataire de service :</p> <ul style="list-style-type: none"> <li>• conduite en sécurité de l'engin,</li> <li>• respect du code de la route et des dispositions particulières au chantier.</li> </ul> <p>A la charge de l'entreprise donneur d'ordre :</p> <ul style="list-style-type: none"> <li>• s'assurer au préalable de la compétence du conducteur ainsi que de l'adéquation et de la vérification réglementaire de l'engin attestant de sa conformité,</li> <li>• accueillir l'intervenant afin de lui donner les consignes générales,</li> <li>• présenter à l'intervenant le PPSPS de l'entreprise donneur d'ordre afin de l'informer des risques spécifiques au chantier : les modes opératoires, les risques et mesures de prévention liés à la prestation seront intégrés dans le PPSPS de l'entreprise donneur d'ordre,</li> <li>• autorisations administratives nécessaires, DICT, élingage, chargement, chef de manœuvre ou surveillant.</li> </ul>			

<b>« Prestataires de service » non subordonnés à une entreprise</b>	<b>Mise en Oeuvre</b>	<b>Suivi Entretien</b>	<b>Délais</b>
	Tous les intervenants, Toutes les entreprises	Toutes les entreprises, Tous les intervenants	Avant interv.
<p>Les prestataires n'intervenant pas sous la subordination de l'entreprise bénéficiaire, ainsi que les prestations énumérées ci-dessous (liste non limitative), concernent des interventions courantes de prestataires qui, en raison des risques graves liés à la nature des interventions, doivent être considérés comme une entreprise. A ce titre, ces prestataires sont soumis à l'ensemble des dispositions relatives à la Coordination SPS applicable à l'opération (Inspection commune et remise d'un PPSPS) : <b>montage de grue, pose de filets, montage d'échafaudages, etc.</b></p>			

<b>Fournisseurs - Livreurs</b>	<b>Mise en Oeuvre</b>	<b>Suivi Entretien</b>	<b>Délais</b>
	MOE, Toutes les entreprises, MOA	Toutes les entreprises, MOA, MOE	Avt arriv. Ent
<p>Lorsque le Maître d'œuvre, le Maître d'ouvrage ou une entreprise reçoit un fournisseur, un livreur, un représentant est chargé de l'accueillir à l'entrée du chantier, de le guider et l'accompagner dans ces déplacements sur le chantier. Le représentant du Maître d'ouvrage, du Maître d'œuvre ou de l'entreprise lui fournit les équipements de protection individuelle nécessaires s'il n'en est pas déjà pourvu.</p> <p>Selon besoin, un plan d'accès aux différentes zones de chantier lui sera communiqué.</p> <p>Le "Document Harmonisé d'Organisation des Livraisons en sécurité" (application de la recommandation R 476) est à la disposition des entreprises dans ce but afin de faciliter l'intervention de leurs livreurs : cf. DHOL en annexe.</p>			

<b>Fournisseurs - Livreurs</b>	<b>Mise en Oeuvre</b>	<b>Suivi Entretien</b>	<b>Délais</b>
	Toutes les entreprises, Tous les intervenants, MOE	MOE, Tous les intervenants, Toutes les entreprises	Avt arriv. Ent
<p>Les modalités d'accès et éventuellement de manutention des éléments à charger ou décharger, sont à organiser par l'entreprise destinataire du colis. Cette dernière assurera la coordination de l'intervention, en tenant compte de l'environnement et des travaux en cours sur le chantier. Elle se rapprochera du Maître d'œuvre selon nécessité afin de tenir compte du planning général des travaux.</p>			

### • Modalités d'accès des concessionnaires

<b>Concessionnaire exploitant : entreprise unique</b>	<b>Mise en Oeuvre</b>	<b>Suivi Entretien</b>	<b>Délais</b>
	Coordonnateur, Tous les intervenants	Tous les intervenants, Coordonnateur	Avant interv.
<p>Le concessionnaire exploitant de réseau (gaz, électricité, télécom, fibre optique, pipeline, etc....), intervenant sur le chantier afin de réaliser des travaux sur son réseau est considéré comme une entreprise à part entière de l'opération. Il est donc soumis aux mesures générales de coordination et, à ce titre, tenu de mettre en œuvre les dispositions du Plan Général de Coordination et en particulier les dispositions suivantes :</p> <ul style="list-style-type: none"> <li>• effectuer une inspection commune du chantier avec le coordonnateur SPS, avant le début des travaux,</li> <li>• élaborer et remettre son PPSPS, avant le début des travaux.</li> </ul> <p>L'entreprise mandatée par le concessionnaire sera soumise aux mêmes obligations.</p>			

- **Règles et consignes particulières au chantier**

	Mise en Oeuvre	Suivi Entretien	Délais
<i><b>Horaires de chantier</b></i>	Toutes les entreprises, Tous les intervenants	Toutes les entreprises, Tous les intervenants	Durée chantier
Le chantier sera accessible en journée selon les horaires d'ouverture du CHICAS, durant les jours ouvrés. En dehors de cet horaire, une autorisation devra être délivrée (ces horaires pourront néanmoins être redéfinis d'un commun accord en réunion de chantier selon les nécessités de l'opération)			

**MESURES GENERALES LIEES A L'ENVIRONNEMENT, A L'EXISTANT ET AU SITE**

<i>Introduction</i>	Mise en Oeuvre	Suivi Entretien	Délais
	MOE, Coordonnateur	MOE, Coordonnateur	Durée chantier
Le présent chapitre traite de l'environnement de l'opération et énonce les mesures de prévention prévues en concertation avec le maître d'œuvre et les sujétions du CSPS les complétant.			

- **Accès au site du chantier**

<i>Voirie d'accès extérieure au chantier</i>	Mise en Oeuvre	Suivi Entretien	Délais
	Tous les intervenants, Toutes les entreprises	Toutes les entreprises, Tous les intervenants	Durée chantier
Le site est accessible par la voie publique.			

<i>Voirie d'accès extérieure au chantier</i>	Mise en Oeuvre	Suivi Entretien	Délais
	Toutes les entreprises, Tous les intervenants	Toutes les entreprises, Tous les intervenants	Durée chantier
Le chemin permettant l'accès au site est étroit ce qui implique vigilance et limitation de vitesse.			

<i>Voirie d'accès extérieure au chantier</i>	Mise en Oeuvre	Suivi Entretien	Délais
	Toutes les entreprises, Tous les intervenants	Tous les intervenants, Toutes les entreprises	Durée chantier
Se référer au PIC pour les accès chantier. Attention aux engins de gros gabarit la voie est étroite. Pas d'arrêts autorisés sur la voie pompier.			

<i>Voirie d'accès interne au site en activité</i>	Mise en Oeuvre	Suivi Entretien	Délais
	Tous les intervenants, Toutes les entreprises	Tous les intervenants, Toutes les entreprises	Durée chantier
Les entreprises respecteront l'itinéraire de circulation définie sur le plan intérieur de l'établissement. Les accès aux autres zones de l'établissement sont interdites au personnel du chantier.			

<i>Voirie d'accès interne au site en activité</i>	Mise en Oeuvre	Suivi Entretien	Délais
	Tous les intervenants, Toutes les entreprises	Toutes les entreprises, Tous les intervenants	Durée chantier
La vitesse est limitée à l'intérieur du site.			

<i>Signalisation d'accès au chantier</i>	Mise en Oeuvre	Suivi Entretien	Délais
	Toutes les entreprises, Tous les intervenants, MOE, MOA	MOA, MOE, Tous les intervenants, Toutes les entreprises	Avt trvx - Maintenu pdt leur durée
Une signalisation/fléchage approprié sera mis en place selon nécessité de manière à faciliter l'accès au chantier des divers intervenants (livreurs, transporteurs...).			

<i>Signalisation d'accès au chantier</i>	Mise en Oeuvre	Suivi Entretien	Délais
	MOE, MOA	MOA, MOE	Avt trvx - Maintenu pdt leur durée
Une signalisation/fléchage approprié sera mis en place en accord avec le chef d'établissement.			

- **Environnement du chantier**

<i>Circulation piétonne périphérique</i>	Mise en Oeuvre	Suivi Entretien	Délais
	MOA, Toutes les entreprises, MOE	MOA, Toutes les entreprises, MOE	Durée chantier
Des riverains et des usagers circulant à pied aux abords du chantier, des dispositifs propres à assurer leur sécurité sont à prévoir en fonction des travaux et des rotations de véhicules.			

- **Conditions météo**

<i>Vent fort</i>	Mise en Oeuvre	Suivi Entretien	Délais
	Toutes les entreprises	Toutes les entreprises	Durée chantier
Par vent fort, le risque de <b>projection intempestive</b> des matériaux ayant une forte prise au vent existe. Ces matériaux et matériels devront donc être correctement stockés, lestés ou amarrés.			



<i>Vent fort</i>	Mise en Oeuvre	Suivi Entretien	Délais
	CHARPENTE - COUVERTURE	CHARPENTE - COUVERTURE	Durée chantier
Ce risque doit particulièrement être pris en compte en cas de stockage sur la toiture de l'ouvrage.			

<i>Canicule</i>	Mise en Oeuvre	Suivi Entretien	Délais
	MOE, MOA, Toutes les entreprises	Toutes les entreprises, MOA, MOE	Durée chantier
En période d'été, la région peut subir de fortes chaleurs. Un aménagement des horaires de chantier pourra alors être défini d'un commun accord afin de réduire l'exposition du personnel aux périodes les plus chaudes (après-midi notamment). Un local pourra servir de local de repos (réfectoire par exemple). Les entreprises veilleront à instaurer des périodes de pause adaptées à la température et à ce que leurs salariés puissent bénéficier d'eau fraîche en quantité suffisante.			

<i>Orage</i>	Mise en Oeuvre	Suivi Entretien	Délais
	Toutes les entreprises, Tous les intervenants	Toutes les entreprises, Tous les intervenants	Durée chantier
A l'approche d'un orage tous les travaux en extérieur seront immédiatement suspendu et le personnel se mettra à l'abri dans la base de vie			

- **Etat de l'existant et particularités du site**

<i>Etat de l'ouvrage existant</i>	Mise en Oeuvre	Suivi Entretien	Délais
	MOA	MOA	Avant interv.
Un diagnostic sur l'état de la structure de l'ouvrage sera communiqué par le Maître d'ouvrage avant le début des travaux. L'entreprise concernée devra tenir compte des conclusions du rapport afin d'adapter les mesures de prévention et de protection nécessaires aux travaux.			

<i>Travaux de démolition et de déconstruction de l'ouvrage</i>	Mise en Oeuvre	Suivi Entretien	Délais
	DEMOLITIONS - GROS ŒUVRE	DEMOLITIONS - GROS ŒUVRE	Avt trvx - Maintenu pdt leur durée
Lorsque l'importance des interventions et des risques associés le justifie, ces travaux seront réalisés en dehors de la présence d'autres entreprises par réservation de zone et/ou de mesures de planification.			

<i>Travaux de démolition et de déconstruction de l'ouvrage</i>	Mise en Oeuvre	Suivi Entretien	Délais
	DEMOLITIONS - GROS ŒUVRE	DEMOLITIONS - GROS ŒUVRE	Avt trvx - Maintenu pdt leur durée
Les mesures de protection et de balisage seront adaptées aux travaux et mis en œuvre par l'entreprise qui génère le risque (barrière, signalisation...). Le mode opératoire sera intégré au PPSPS de l'entreprise.			

<i>Équipements et installations en service</i>	Mise en Oeuvre	Suivi Entretien	Délais
	MOA	MOA	Avant interv.
L'ouvrage existant comprend des équipements et autres installations en service (machines, moteurs...) dont la mise en sécurité doit être effectuée avant l'intervention des entreprises.			

• **Réseaux existants aériens et/ou enterrés**

<i>Mesures liées aux réseaux enterrés ou aériens</i>	Mise en Oeuvre	Suivi Entretien	Délais
	MOE, MOA, Toutes les entreprises	MOE, MOA, Toutes les entreprises	Avant interv.
Les travaux réalisés au voisinage d'ouvrages souterrains, aériens ou subaquatiques, sont soumis aux dispositions réglementaires du code de l'environnement : <ul style="list-style-type: none"> <li>déclaration de projet de travaux (DT) : pour le Maître d'ouvrage, au stade de l'élaboration du projet,</li> <li>déclaration d'intention de commencement de travaux (DICT) : par chaque entreprise, y compris sous-traitante, ou membre d'un groupement d'entreprises, chargée de l'exécution des travaux.</li> </ul>			

<i>Mesures liées aux réseaux enterrés ou aériens</i>	Mise en Oeuvre	Suivi Entretien	Délais
	Toutes les entreprises, MOA	Toutes les entreprises, MOA	Avt trvx - Maintenu pdt leur durée
Les entreprises devront tenir compte des réseaux signalés par le chef d'établissement.			

<i>Mesures liées aux réseaux enterrés ou aériens</i>	Mise en Oeuvre	Suivi Entretien	Délais
	Toutes les entreprises, Coordonnateur, MOA, MOE	MOA, Coordonnateur, Toutes les entreprises, MOE	Avant interv.
En fonction des manutentions et travaux à réaliser, une <b>demande de consignation</b> du ou des réseau(x) devra être réalisée par l'entreprise concernée. Une attestation de consignation devra être fournie par l'exploitant. Dans tous les cas, les prescriptions émises par les exploitants dans le cadre de la procédure DT/DICT ou par tout autre moyen, devront être respectées. Cette attestation de consignation est à transmettre également au Maître d'ouvrage, au Maître d'oeuvre et au CSPS.			

<b>Réseaux électriques</b>	Mise en Oeuvre	Suivi Entretien	Délais
	ELECTRICITE CFO/CFA, Toutes les entreprises, MOE, MOA	ELECTRICITE CFO/CFA, Toutes les entreprises, MOE, MOA	Avant interv.
<p>En fonction des manutentions et travaux à réaliser, une <b>demande de mise hors tension</b> du réseau devra être réalisée par l'entreprise concernée. Une attestation de mise hors tension ou de consignation devra être fournie par l'exploitant. Une fois les travaux terminés, l'entreprise concernée adressera à l'exploitant <b>un document signé</b> mentionnant la date et l'heure de fin ou de suspension des travaux. Dans tous les cas, les prescriptions émises par les exploitants dans le cadre de la procédure DT/DICT ou par tout autre moyen, devront être respectées.</p> <p>Cette attestation de consignation des réseaux à transmettre également au Maître d'ouvrage, au Maître d'oeuvre et au CSPS.</p>			
<b>Réseaux électriques</b>	Mise en Oeuvre	Suivi Entretien	Délais
	MOE, MOA, Toutes les entreprises	MOE, MOA, Toutes les entreprises	Avant interv.
<p>Des <b>lignes aériennes électriques</b> et/ou télécom étant présentes sur chantier ou à proximité de la limite de propriété, des gabarits de limitation de hauteur ou des protections adaptées sont à prévoir dans les zones concernées afin d'éviter le contact ou l'approche des lignes par les engins et véhicules. Les distances réglementaires devront être respectées. Ces dispositifs seront maintenus jusqu'à la fin du chantier.</p> <p>Rappel des distances à respecter avec les lignes électriques nues sous tension :</p> <ul style="list-style-type: none"> <li>• <b>3 m</b> pour les lignes et installations dont la tension est <b>inférieure ou égale à 50 000 Volts, y compris le domaine basse tension</b></li> <li>• <b>5 m</b> pour les lignes et installations dont la tension est <b>supérieure à 50 000 Volts et inférieure ou égale à 500 000 V.</b></li> </ul> <p>Les entreprises s'assureront que leur personnel est en possession de l'habilitation ou de la formation requise.</p>			
<b>Réseaux électriques</b>	Mise en Oeuvre	Suivi Entretien	Délais
	Toutes les entreprises	Toutes les entreprises	Durée chantier
<p>En présence de <b>canalisations souterraines</b> sous tension <b>isolées et non visibles</b>, les entreprises organiseront leurs travaux en prenant en compte la <b>zone d'incertitude</b> prévue par le code de l'environnement lors des interventions à proximité des ouvrages, et s'assureront que leur personnel est en possession de l'habilitation ou de la formation requise.</p>			
<b>Réseaux électriques</b>	Mise en Oeuvre	Suivi Entretien	Délais
	Toutes les entreprises	Toutes les entreprises	Durée chantier
<p>Pour l'exécution de travaux dans l'environnement de <b>lignes aériennes ou de canalisations souterraines isolées sous tension</b>, les entreprises veilleront dans le cadre des travaux à ne pas pénétrer dans la <b>zone d'approche prudente de 0.5 m</b> et s'assureront que leur personnel est en possession de l'habilitation ou de la formation requise.</p>			

• **Réseaux existants liés à l'ouvrage**

<b>Réseaux électriques de l'ouvrage existant</b>	<b>Mise en Oeuvre</b>	<b>Suivi Entretien</b>	<b>Délais</b>
	ELECTRICITE CFO/CFA, MOE, MOA	MOE, ELECTRICITE CFO/CFA, MOA	Avt trvx - Maintenu pdt leur durée
L'ouvrage existant est doté de réseaux électriques : <ul style="list-style-type: none"> <li>• consignation préalable des réseaux électriques existants avant le début des travaux à réaliser si nécessaire,</li> <li>• attestation de consignation des réseaux à transmettre au Maître d'ouvrage, au Maître d'oeuvre et au CSPS.</li> </ul>			
<b>Réseaux fluides divers (eau, gaz, ...)</b>	<b>Mise en Oeuvre</b>	<b>Suivi Entretien</b>	<b>Délais</b>
	CVC - PLOMBERIE , MOE, Coordonnateur, MOA	CVC - PLOMBERIE , MOE, Coordonnateur, MOA	Avt trvx - Maintenu pdt leur durée
L'ouvrage existant est doté de réseaux d'eau, gaz ...: <ul style="list-style-type: none"> <li>• consignation préalable des réseaux fluides existants avant le début des travaux à réaliser si nécessaire,</li> <li>• attestation de consignation des réseaux à transmettre au Maître d'ouvrage, au Maître d'oeuvre et au CSPS.</li> </ul>			
<b>Réseaux fluides divers (eau, gaz, ...)</b>	<b>Mise en Oeuvre</b>	<b>Suivi Entretien</b>	<b>Délais</b>
			Durée chantier
Les mesures de prévention liées à la présence éventuelles de cuves et réservoirs sur le site sont à prendre avant intervention : vidange, dégazage, réservation de zone, information du personnel...			
<b>Réseaux divers maintenus en service</b>	<b>Mise en Oeuvre</b>	<b>Suivi Entretien</b>	<b>Délais</b>
	Coordonnateur, MOE, MOA	MOA, MOE, Coordonnateur	Avt trvx - Maintenu pdt leur durée
Des réseaux sont maintenus en service durant les travaux : signaler et protéger les réseaux concernés dans les zones de travaux selon configuration.			

- Matériaux dangereux existants

<b>Amiante</b>	Mise en Oeuvre	Suivi Entretien	Délais
	Coordonnateur, Toutes les entreprises, MOE, Tous les intervenants, MOA	Tous les intervenants, Toutes les entreprises, Coordonnateur, MOA, MOE	Durée chantier
L'ouvrage ayant fait l'objet d'un permis de construire <b>antérieur au 1er juillet 1997</b> , il est susceptible de contenir de l'amiante. La présence d'amiante dans les ouvrages ou équipements impactés par le chantier, implique une gestion réglementaire de ce matériau dangereux avant travaux. Un « rapport de repérage des matériaux et produits contenant de l'amiante avant travaux » doit être réalisé par le Maître d'ouvrage afin que les résultats soient connus en début d'opération.			
<b>Amiante</b>	Mise en Oeuvre	Suivi Entretien	Délais
	MOA, MOE, Coordonnateur, Toutes les entreprises	MOE, MOA, Coordonnateur, Toutes les entreprises	Durée chantier
Résultat des investigations : <b>VOIR RAPPORT AMIANTE EN ANNEXE (SOCOTEC)</b> Les détails de repérage et de localisation sont consultables dans le rapport sus cité, joint en annexe du présent PGC. Les interventions sur les parties non investiguées sont interdites.			
<b>Amiante</b>	Mise en Oeuvre	Suivi Entretien	Délais
	MOE, Coordonnateur, Toutes les entreprises, MOA	Toutes les entreprises, MOA, MOE, Coordonnateur	Durée chantier
Les matériaux amiante non concernés par les travaux, conservés le cas échéant sur choix du Maître d'ouvrage, ou en attente de retrait, seront signalés et protégés mécaniquement selon nécessité afin d'éliminer tout risque de détérioration ou autre action susceptible de libérer des fibres. Les modalités d'intervention sur les matériaux amiante éventuels seront réalisés tel que prévu par la réglementation (sous-section 4 par référence au code du travail).			
<b>Amiante</b>	Mise en Oeuvre	Suivi Entretien	Délais
	MOA, Coordonnateur, MOE, Toutes les entreprises	MOA, MOE, Toutes les entreprises, Coordonnateur	Durée chantier
En cas de découverte en cours de chantier, arrêter les travaux, baliser la zone concernée et prévenir sur le champ le CSPS, le Maître d'œuvre et le Maître d'ouvrage afin de déclencher dans les plus brefs délais la mise en œuvre des mesures de sécurité nécessaires. La gestion de ce matériau dangereux sera réalisée tel que prévu par la réglementation (sous-section 3 ou sous-section 4 par référence au code du travail)			

<b>Plomb</b>	Mise en Oeuvre	Suivi Entretien	Délais
	MOE, Tous les intervenants, Toutes les entreprises, Coordonnateur, MOA	MOE, MOA, Tous les intervenants, Coordonnateur, Toutes les entreprises	Avant interv.
L'ouvrage ayant été construit <b>antérieurement</b> à <b>1994</b> , il est susceptible de contenir du plomb. Le plomb étant un matériau CMR (cancérigène, mutagène, toxique pour la reproduction), un « rapport de repérage avant travaux » en référence à la norme NF X46-035 doit être réalisé par le Maître d'ouvrage afin que les résultats soient connus en début d'opération.			
<b>Plomb</b>	Mise en Oeuvre	Suivi Entretien	Délais
	Toutes les entreprises, Tous les intervenants, Coordonnateur, MOA, MOE	Toutes les entreprises, MOA, Tous les intervenants, MOE, Coordonnateur	Avant interv.
Résultat des investigations : <b>VOIR RAPPORT PLOMB EN ANNEXE</b> Les détails de repérage et de localisation sont consultables dans le rapport sus cité, joint en annexe du présent PGC. Les interventions sur les parties non investiguées sont interdites.			
<b>Plomb</b>	Mise en Oeuvre	Suivi Entretien	Délais
	Toutes les entreprises, Tous les intervenants	Tous les intervenants, Toutes les entreprises	Durée chantier
Les règles d'hygiène et de sécurité relatives aux interventions sur de tels matériaux (revêtement/peinture à base de plomb notamment...) doivent être respectées par l'entreprise concernée.			

**INTERFERENCES AVEC DES ACTIVITES PROCHES DU CHANTIER**

- **Activités ou établissements proches du chantier**

<b>Règles générales activités ou établissements</b>	<b>Mise en Oeuvre</b>	<b>Suivi Entretien</b>	<b>Délais</b>
	MOA, MOE, Coordonnateur	Coordonnateur, MOA, MOE	Avt trvx - Maintenu pdt leur durée
Le chantier doit être rendu clos et indépendant d'un établissement voisin, maintenu en activité. En règle générale, l'accès à l'établissement voisin est interdit au personnel du chantier. Si cet accès s'avère nécessaire, le responsable de l'établissement concerné en précisera les conditions pratiques telles que les horaires, les itinéraires, les zones interdites, la matérialisation des zones dangereuses, l'accompagnement, les consignes, etc.... Il communiquera par écrit au Maître d'ouvrage, au Maître d'œuvre et au Coordonnateur SPS ces conditions d'accès.			
<b>Activités mitoyennes</b>	<b>Mise en Oeuvre</b>	<b>Suivi Entretien</b>	<b>Délais</b>
	Tous les intervenants, Toutes les entreprises	Tous les intervenants, Toutes les entreprises	Durée chantier
Le chantier est situé à l'intérieur et en périphérie de l'ouvrage existant, qui restera en exploitation pendant toute la durée du chantier, avec une circulation de véhicules et de piétons. Les accès à l'ouvrage existant empruntés par les personnes extérieures au chantier seront maintenus libres et dégagés en toutes circonstances.			
<b>Nuisances générées par le chantier</b>	<b>Mise en Oeuvre</b>	<b>Suivi Entretien</b>	<b>Délais</b>
	Toutes les entreprises, Tous les intervenants	Tous les intervenants, Toutes les entreprises	Durée chantier
Afin de limiter les nuisances relatives aux opérations de démolition et de construction vis à vis du voisinage, les entreprises veilleront : <ul style="list-style-type: none"> <li>• à limiter leur intervention dans le périmètre de chantier,</li> <li>• à limiter au maximum dans la mesure du possible les travaux générateurs de bruit ou de vibrations, et de poussières...,</li> <li>• à respecter des horaires visant à réduire au maximum les nuisances citées ci-dessus.</li> </ul>			

• **Chantier situé à l'intérieur d'un site en activité**

	Mise en Oeuvre	Suivi Entretien	Délais
<b>Règles particulières activités ou établissements</b>	Toutes les entreprises, MOA, MOE, Coordonnateur, Tous les intervenants	MOE, Tous les intervenants, MOA, Toutes les entreprises, Coordonnateur	Durée chantier
<p><b>Disposition chantier (Avis du SDIS) :</b></p> <p>Les accès seront indépendants de la zone ouverte au public</p> <ul style="list-style-type: none"> <li>• Les installations de chantier seront fermées au public.</li> <li>• Les installations de chantiers (base vie, zones de stockages...) ne modifieront pas les moyens d'accès et de secours à l'établissement. Cela concerne en particulier les voies engins desservant les façades à maintenir accessible.</li> <li>• Des moyens de secours (extincteurs principalement) seront disposés dans la zone objet des travaux.</li> <li>• Les installations électriques et d'éclairages liés aux travaux seront entretenues et vérifiées.</li> <li>• Les travailleurs seront sensibilisés aux spécificités de ce type d'établissement.</li> <li>• L'ensemble des interventions seront planifiées et étudiées en lien avec le Maître d'Ouvrage, le Chef d'établissement, le personnel de l'établissement, les entrepreneurs et le Coordinateur Sécurité et Protection de la Santé (CSPS).</li> <li>• Les différentes pièces des marchés de travaux (CCAP) et le Plan Général de Coordination (PGC) établis par le CSPS seront contractuelles.</li> </ul>			
	Mise en Oeuvre	Suivi Entretien	Délais
<b>Règles générales chantier situé à l'intérieur d'un site en activité</b>	MOE, Toutes les entreprises, Tous les intervenants, MOA	Toutes les entreprises, MOA, MOE, Tous les intervenants	Durée chantier
<p>Le chantier est clôturé à l'intérieur du site en activité. Mise à part la <b>voie de circulation commune</b> à l'activité du site et au chantier, les accès aux autres zones de l'établissement en activité sont interdits au personnel du chantier. Si cela s'avérait nécessaire, des interventions pourront néanmoins s'effectuer dans le cadre du plan de prévention établi entre l'exploitant et les entreprises concernées tel que prévu par le code du travail. Le responsable de l'établissement précisera au travers de ce plan les conditions pratiques d'accès et de travail tels que les horaires, itinéraires, zones interdites, matérialisation des zones dangereuses, équipements utilisés, consignes et mesures de prévention, etc... Des règles spécifiques et complémentaires seront en outre rendues obligatoires. Le matériel éventuellement mis à disposition des entreprises par l'exploitant fera l'objet de consignes particulières intégrées au plan de prévention.</p>			



**INSTALLATIONS DE CHANTIER ET DE CANTONNEMENT**

	Mise en Oeuvre	Suivi Entretien	Délais
<b>Introduction</b>	MOA, DEMOLITIONS - GROS ŒUVRE , MOE, Toutes les entreprises	Toutes les entreprises, MOE, DEMOLITIONS - GROS ŒUVRE , MOA	Durée chantier
Le présent chapitre traite des installations de chantiers prévues dans le cadre de l'opération.			

- Plan d'installation de chantier**

	Mise en Oeuvre	Suivi Entretien	Délais
<b>Plan d'installation de chantier</b>	MOE, Toutes les entreprises, MOA, Coordonnateur	Coordonnateur, MOA, MOE, Toutes les entreprises	Avt trvx - Maintenu pdt leur durée
Un plan d'installation de chantier sera réalisé sur la base des indications fournies en phase conception. Ce plan reprend l'ensemble des contraintes et des installations du chantier, il sera mis à jour autant que nécessaire. Il permettra aux divers intervenants de préparer leurs interventions et de gérer au mieux l'utilisation de l'espace.			

	Mise en Oeuvre	Suivi Entretien	Délais
<b>Plan d'installation de chantier</b>	Coordonnateur, MOE, Toutes les entreprises, MOA	Toutes les entreprises, MOE, Coordonnateur, MOA	Avt trvx - Maintenu pdt leur durée
<p>Le plan d'installation de chantier comportera notamment les renseignements suivants :</p> <ul style="list-style-type: none"> <li>• les points de raccordement aux réseaux de distribution desservant le chantier et <input type="checkbox"/> le tracé des réseaux de distributions (électricité, eau, téléphone, air comprimé, assainissement, etc.) ainsi que la position des points de distribution,</li> <li>• le tracé des réseaux enterrés et aériens existants sur le site,</li> <li>• l'emplacement des clôtures de chantier,</li> <li>• les accès au chantier et les voies de déplacement pour les piétons et véhicules avec les sens de circulation le cas échéant,</li> <li>• les aires d'attente et de retournement des camions et engins,</li> <li>• les zones de nettoyage des toupies et roues des camions et engins,</li> <li>• les aires de stationnement pour les véhicules et engins,</li> <li>• les zones interdites à la circulation et au stationnement,</li> <li>• les zones d'implantation des grues à tour ou de mise à poste des grues mobiles et les zones interdites au survol en charge,</li> </ul>			

- les zones de stockage, les zones réservées aux magasins et ateliers ainsi que les zones de préfabrication,
- les installations de la base vie (sanitaires, vestiaires, réfectoires, bureaux, salles de réunion, infirmerie, etc.),
- la position des téléphones de secours et des points de rassemblement,
- la position des moyens de secours contre l'incendie.

## • Clôture de chantier

	Mise en Oeuvre	Suivi Entretien	Délais
<b>Clôture : généralités</b>	MOE, MOA, Coordonnateur, DEMOLITIONS - GROS ŒUVRE	MOA, MOE, DEMOLITIONS - GROS ŒUVRE , Coordonnateur	Avt trvx - Maintenu pdt leur durée
<p>Une clôture constituée <b>d'éléments grillagés</b> doit être installée et maintenue en état en périphérie du chantier pendant toute la durée des travaux afin d'éviter les risques d'intrusion de personnes non autorisées dans la zone (tiers et public notamment).</p> <p>Cette clôture doit être constituée d'éléments rigides, jointifs, de hauteur supérieure à 2 mètres, capables de s'opposer à la pénétration d'une personne dans l'enceinte du chantier et sera munie:</p> <ul style="list-style-type: none"> <li>• d'un portail d'accès muni d'un dispositif de fermeture verrouillable destiné à interdire l'accès durant les périodes d'inactivité (nuit, week-end,...),</li> <li>• de panneaux "Chantier interdit au public",</li> <li>• de pictogrammes des équipements de protection individuelle obligatoires.</li> </ul> <p>Les panneaux réglementaires « Chantier interdit au public » et « Port du casque et des chaussures de sécurité obligatoires » seront mis en place sur le portail d'accès et sur la périphérie de la clôture à intervalles réguliers.</p>			
	Mise en Oeuvre	Suivi Entretien	Délais
<b>Clôture : généralités</b>	MOA, MOE, Tous les intervenants, Toutes les entreprises	MOA, Tous les intervenants, Toutes les entreprises, MOE	Avt trvx - Maintenu pdt leur durée
<p>Clôture à l'intérieur du site en activité. Balisage de type barrière physique à mettre en place, il faut séparer les zones d'interventions chantier afin de limiter tout risque d'intrusion sur le chantier.</p>			

- Cantonnements**

<i>Cantonnement général du chantier</i>	Mise en Oeuvre	Suivi Entretien	Délais
	MOA, DEMOLITIONS - GROS ŒUVRE , MOE	DEMOLITIONS - GROS ŒUVRE , MOE, MOA	Durée chantier
Mettre à disposition pour l'ensemble du personnel des cabinets d'aisance, urinoirs et lavabos à raison d'au moins un cabinet et un urinoir pour vingt hommes, deux cabinets pour vingt femmes et un orifice pour 10 travailleurs. Les locaux doivent être convenablement aérés, éclairés, suffisamment chauffés, nettoyés au moins une fois par jour, tenus en état constant de propreté et ne dégager aucune odeur.			
<i>Cantonnement général du chantier</i>	Mise en Oeuvre	Suivi Entretien	Délais
	DEMOLITIONS - GROS ŒUVRE , MOA, MOE	MOA, DEMOLITIONS - GROS ŒUVRE , MOE	Durée chantier
Mettre à disposition pour l' <b>ensemble du personnel</b> des vestiaires équipés d'armoires à double compartiment et de bancs. Ces locaux doivent être convenablement aérés, éclairés et suffisamment chauffés, nettoyés au moins une fois par jour et tenus en état constant de propreté.			
<i>Cantonnement général du chantier</i>	Mise en Oeuvre	Suivi Entretien	Délais
	MOA, DEMOLITIONS - GROS ŒUVRE , MOE	MOA, DEMOLITIONS - GROS ŒUVRE , MOE	Durée chantier
<b>Réfectoire mis à disposition de l'ensemble du personnel.</b> Il sera équipé de tables et chaises en nombre suffisant. Un appareil permettant de réchauffer les aliments sera prévu, ainsi qu'un garde manger ou réfrigérateur. Les locaux doivent être convenablement aérés, éclairés, suffisamment chauffés, nettoyés au moins une fois par jour et tenus en état constant de propreté. <u>Nota</u> : afin de prévenir les fortes chaleurs et servir de local de repos, le réfectoire sera climatisé.			
<i>Cantonnement général du chantier</i>	Mise en Oeuvre	Suivi Entretien	Délais
	DEMOLITIONS - GROS ŒUVRE , MOA, MOE	MOE, MOA, DEMOLITIONS - GROS ŒUVRE	Durée chantier
L'eau délivrée par les installations sanitaires doit être potable. L'entreprise en charge du raccordement au réseau s'assurera de la potabilité de l'eau aux points de distribution.			

<b>Cantonnement général du chantier</b>	<b>Mise en Oeuvre</b>	<b>Suivi Entretien</b>	<b>Délais</b>
	Toutes les entreprises	Toutes les entreprises	Durée chantier
L'entretien des cantonnements reste à définir, chaque entreprise devra faire le nécessaire afin de respecter et de maintenir la propreté des locaux			
<b>Cantonnement installé dans l'existant</b>	<b>Mise en Oeuvre</b>	<b>Suivi Entretien</b>	<b>Délais</b>
	MOA	MOA	Durée chantier
Lorsque le cantonnement est installé dans des locaux existants, les installations électriques, les installations de production et de distribution d'eau chaude et froide, de chauffage, de ventilation et d'assainissement, d'éclairage (y compris naturel), de protection et de lutte contre l'incendie doivent être conformes aux dispositions réglementaires applicables aux lieux de travail.			
<b>Cantonnement installé dans l'existant</b>	<b>Mise en Oeuvre</b>	<b>Suivi Entretien</b>	<b>Délais</b>
	MOA, Tous les intervenants, Toutes les entreprises	MOA, Tous les intervenants, Toutes les entreprises	Durée chantier
Le cantonnement sera installé totalement ou partiellement dans les locaux existants tel que décrit ci-dessous : Sanitaires Vestiaires Réfectoire			
<b>Cantonnement : évolutions des installations</b>	<b>Mise en Oeuvre</b>	<b>Suivi Entretien</b>	<b>Délais</b>
	MOE, Coordonnateur, Toutes les entreprises, MOA	Coordonnateur, MOE, Toutes les entreprises, MOA	Durée chantier
Le dimensionnement des installations du cantonnement pourra tenir compte de l'évolution des effectifs présents sur le chantier. Son déplacement pourra par ailleurs être nécessaire en fonction du phasage des travaux (évolution dans le temps, travaux d'aménagements extérieurs etc.). Le positionnement exact sera défini d'un commun accord : le ou les plans d'installation devront être approuvés par le Maître d'Œuvre et le Coordonnateur SPS.			
<b>Salle de réunion du chantier</b>	<b>Mise en Oeuvre</b>	<b>Suivi Entretien</b>	<b>Délais</b>
	MOA	MOA	Durée chantier
une salle de réunion de capacité conforme aux prescriptions du marché, équipée du mobilier nécessaire, correctement chauffée, éclairée et aérée sera installée sur le chantier et nettoyée régulièrement. Le cas échéant, une armoire permettra le rangement des EPI nécessaires aux visiteurs.			

<i>Mise à disposition d'EPI</i>	Mise en Oeuvre	Suivi Entretien	Délais
	MOA, MOE, Toutes les entreprises	MOA, MOE, Toutes les entreprises	Durée chantier
Pour les personnes extérieures au chantier (visiteurs, livreurs le cas échéant etc ...) il sera mis à disposition les EPI obligatoires dans le cadre de l'opération (casques, chaussures, gilet etc...).			

### • Parking véhicules

<i>Stationnement véhicules personnels</i>	Mise en Oeuvre	Suivi Entretien	Délais
	Toutes les entreprises, Tous les intervenants	Toutes les entreprises, Tous les intervenants	Durée chantier
Le stationnement des véhicules personnel est prévu sur le parking prévu à cet effet. (Se référé au PIC)			
 <p>Le plan de stationnement des véhicules personnels est situé à proximité de la base vie (RDC). Il est délimité par une zone rouge et une zone verte. Les zones sont étiquetées : 'Base vie (RDC)', 'Parking chantier', et 'Entrée chantier'.</p>			

<i>Stationnement véhicules utilitaires et de chantier</i>	Mise en Oeuvre	Suivi Entretien	Délais
	Tous les intervenants, Toutes les entreprises	Toutes les entreprises, Tous les intervenants	Durée chantier
Les véhicules pourront stationner sur le parking prévu à cet effet.			

- **Utilités**

<i><b>Alimentation électrique de la zone de travaux</b></i>	<b>Mise en Oeuvre</b>	<b>Suivi Entretien</b>	<b>Délais</b>
	Toutes les entreprises, MOE, MOA	MOA, MOE, Toutes les entreprises	Avant interv.
Organisation de l'alimentation électrique de la zone de travaux avec mise en œuvre d'armoire générale ou dispositif équivalent depuis le point de fourniture. Les installations de puissance pour des corps d'état ou des équipements particuliers tels que , centrale à béton etc... sont à prévoir.			
<i><b>Installation et répartition des coffrets divisionnaires communs</b></i>	<b>Mise en Oeuvre</b>	<b>Suivi Entretien</b>	<b>Délais</b>
	ELECTRICITE CFO/CFA, DEMOLITIONS - GROS ŒUVRE	DEMOLITIONS - GROS ŒUVRE , ELECTRICITE CFO/CFA	Avt trvx - Maintenu pdt leur durée
Les coffrets seront dotés au minimum de 4 prises normalisées et implantés de manière à limiter dans la mesure du possible, les prolongateurs électriques utilisés par les entreprises à 25 mètres. Ils seront suspendus ou sur pied. Leurs câbles d'alimentation seront suspendus ou protégés contre les chocs et l'écrasement, et n'encombreront pas les circulations.			
<i><b>Surveillance et maintenance des installations électriques</b></i>	<b>Mise en Oeuvre</b>	<b>Suivi Entretien</b>	<b>Délais</b>
	Tous les intervenants, Toutes les entreprises	Toutes les entreprises, Tous les intervenants	Durée chantier
L'installation électrique provisoire fera l'objet d'une surveillance et d'une maintenance, conformément aux prescriptions du code du travail, effectuée aussi fréquemment que de besoin, afin de supprimer, dans les meilleurs délais, les défauts et anomalies signalées par les utilisateurs. Cette surveillance implique, outre la participation de l'entreprise qui en est chargée, celle de chaque entreprise du chantier et de chaque personne utilisant l'installation. Toute personne qui constate une anomalie, une déféctuosité, dans l'utilisation de l'installation électrique doit prévenir immédiatement son responsable hiérarchique ainsi que l'entreprise chargée de sa surveillance et de sa maintenance.			
<i><b>Surveillance et maintenance des installations électriques</b></i>	<b>Mise en Oeuvre</b>	<b>Suivi Entretien</b>	<b>Délais</b>
	ELECTRICITE CFO/CFA, DEMOLITIONS - GROS ŒUVRE , Tous les intervenants, Toutes les entreprises	Tous les intervenants, ELECTRICITE CFO/CFA, Toutes les entreprises, DEMOLITIONS - GROS ŒUVRE	Durée chantier
Assurer la surveillance et la maintenance de l'installation électrique et d'éclairage du chantier.			

<b>Utilisation des installations électriques : règles générales</b>	<b>Mise en Oeuvre</b>	<b>Suivi Entretien</b>	<b>Délais</b>
			Durée chantier
Les tableaux et coffrets électriques seront obligatoirement maintenus fermés et verrouillés. Seul le personnel électrique habilité et désigné pourra intervenir sur ces équipements. D'une manière générale, il est interdit d'intervenir sur l'installation électrique de chantier si l'on n'est pas titulaire d'une habilitation délivrée par son supérieur hiérarchique et désigné pour cela.			
<b>Utilisation des installations électriques : règles générales</b>	<b>Mise en Oeuvre</b>	<b>Suivi Entretien</b>	<b>Délais</b>
			Durée chantier
En cours de construction, les entreprises pourront utiliser l'installation électrique définitive de l'ouvrage.			
<b>Utilisation des installations électriques : règles générales</b>	<b>Mise en Oeuvre</b>	<b>Suivi Entretien</b>	<b>Délais</b>
			Durée chantier
Dans le cas où des équipements de travail utilisent l'installation électrique de chantier, l'entreprise s'assurera de la capacité du réseau à supporter la puissance de l'équipement et du bon état des câbles, connecteurs, prises etc...			
<b>Alimentation en eau</b>	<b>Mise en Oeuvre</b>	<b>Suivi Entretien</b>	<b>Délais</b>
			Durée chantier
Organisation de l'alimentation en eau de la zone de cantonnement et de la zone de travaux à partir du point de fourniture.			
<b>Alimentation en eau</b>	<b>Mise en Oeuvre</b>	<b>Suivi Entretien</b>	<b>Délais</b>
			Durée chantier
L'eau délivrée doit être potable, en particulier au niveau des installations de cantonnement.			
<b>Alimentation en eau</b>	<b>Mise en Oeuvre</b>	<b>Suivi Entretien</b>	<b>Délais</b>
			Durée chantier
Une signalisation appropriée visant à signaler la présence éventuelle d'eau non potable est à prévoir sur les points d'eau concernés.			
<b>Evacuation des eaux usées</b>	<b>Mise en Oeuvre</b>	<b>Suivi Entretien</b>	<b>Délais</b>
			Durée chantier
Les installations sanitaires seront raccordées au réseau de rejet des effluents conformément aux règlements sanitaires en vigueur et maintenues en état.			
<b>Evacuation des eaux usées</b>	<b>Mise en Oeuvre</b>	<b>Suivi Entretien</b>	<b>Délais</b>
			Durée chantier
Pour le raccordement des installations sanitaires, compte tenu des spécificités du chantier, en particulier son isolement, mettre en place des mesures			

compensatoires conformes aux dispositions des règlements sanitaire en vigueur.

<i>Mesures compensatoires</i>	Mise en Oeuvre	Suivi Entretien	Délais
			Durée chantier
Le chantier est isolé et ne permet pas d'être raccordé en voirie et/ou électricité et/ou eau potable : mettre en oeuvre des mesures compensatoires suivant accord avec l'inspection du travail.			

- Nettoyage et évacuation des déchets**

<i>Règles générales nettoyage et évacuation des déchets</i>	Mise en Oeuvre	Suivi Entretien	Délais
	Tous les intervenants, Toutes les entreprises, MOE	Toutes les entreprises, MOE, Tous les intervenants	Durée chantier
Le nettoyage et le rangement du chantier sera réalisé quotidiennement par chaque entreprise. En cas de carence, le Maître d'œuvre pourra faire nettoyer les déchets des entreprises par un prestataire extérieur, dont le coût sera mis à la charge des entreprises responsables.			

<i>Gestion des déchets</i>	Mise en Oeuvre	Suivi Entretien	Délais
	Toutes les entreprises, Tous les intervenants, DEMOLITIONS - GROS ŒUVRE , MOE, MOA	MOE, MOA, Toutes les entreprises, DEMOLITIONS - GROS ŒUVRE , Tous les intervenants	Durée chantier
Des bennes correspondants aux différents produits à évacuer seront mises en place sur le chantier selon besoins. Elles seront vidées ou remplacées régulièrement. Chaque entreprise a dans tous les cas l'obligation de procéder à l'élimination systématique de ses rebuts et déchets par tous moyens appropriés.			

<i>Gestion des déchets</i>	Mise en Oeuvre	Suivi Entretien	Délais
	Toutes les entreprises, Tous les intervenants	Toutes les entreprises, Tous les intervenants	Durée chantier
<p>Chaque entreprise reste responsable des déchets dangereux produits par ses travaux. Le PPSPS de l'entreprise mentionnera les moyens utilisés afin de prévenir tout risque d'accident, de pollution et d'incendie lié à la production et au stockage de ces déchets. Les déchets dangereux devront être évacués au plus tôt afin d'éviter une longue période de stockage sur le chantier.</p> <p>Certaines matières ou substances présentant un risque particulier seront stockées à part par les entreprises concernées qui en assureront la gestion et la protection vis à vis des tiers et des autres intervenants.</p> <p>Le stockage de ces produits se fera impérativement sur les emplacements réservés à cet effet, dans le respect des règles d'incompatibilité.</p>			



## ORGANISATION DES SECOURS

<i>Introduction</i>	Mise en Oeuvre	Suivi Entretien	Délais
	Toutes les entreprises, Tous les intervenants	Tous les intervenants, Toutes les entreprises	Durée chantier
Le présent chapitre traite les consignes prévues pour appel des secours ainsi que l'organisation prévue.			

### • Moyens d'alerte

<i>Appel des secours</i>	Mise en Oeuvre	Suivi Entretien	Délais
	Tous les intervenants, Toutes les entreprises	Toutes les entreprises, Tous les intervenants	Durée chantier
<p>Alerter directement les sapeurs pompiers en composant le N °<b>18 (112) ou 15</b> à partir d'un téléphone portable à prévoir par chaque entreprise :</p> <ul style="list-style-type: none"> <li>• préciser le lieu de l'accident/incendie : adresse de l'opération, localisation...,</li> <li>• attendre l'arrivée du véhicule de secours et le diriger sur le lieu de l'accident/incendie,</li> <li>• donner tous renseignements relatifs à l'accident/incendie.</li> </ul> <p>Nota : la vérification de la liaison avec le réseau radiotéléphone concerné est du ressort de chaque entreprise.</p>			

<i>Alerte spécifique liée au site ou à son environnement</i>	Mise en Oeuvre	Suivi Entretien	Délais
	Tous les intervenants, Toutes les entreprises	Tous les intervenants, Toutes les entreprises	Durée chantier
Interdiction d'encombrer les voies de circulations internes au site. Interdiction de stationner sur les voies pompiers.			

### • Moyens de secours

<i>Incendie</i>	Mise en Oeuvre	Suivi Entretien	Délais
	Toutes les entreprises, Tous les intervenants	Toutes les entreprises, Tous les intervenants	Durée chantier
En cas d'incendie, les entreprises utiliseront leurs moyens propres (extincteurs notamment) en attendant l'arrivée des secours.			

<i>Sauveteurs secouristes du travail</i>	Mise en Oeuvre	Suivi Entretien	Délais
	Tous les intervenants, Toutes les entreprises	Toutes les entreprises, Tous les intervenants	Durée chantier
<p>Les entreprises disposant de sauveteurs secouristes le signaleront dans leur PPSPS. Les secouristes du travail seront identifiés par un signe distinctif.</p> <p><u>Nota</u> : les entreprises s'assureront de la présence effective à proximité de leur zone d'intervention d'un Sauveteur Secouriste du Travail, faisant partie ou non de leur personnel.</p>			
<i>Trousse de premiers soins</i>	Mise en Oeuvre	Suivi Entretien	Délais
	Toutes les entreprises, Tous les intervenants	Tous les intervenants, Toutes les entreprises	Durée chantier
<p>Chaque entreprise doit prévoir sur son chantier les moyens d'assurer les premiers soins à une personne blessée, notamment par la mise à disposition d'une trousse de premiers secours destinée à être utilisée par une personne formée au Sauvetage Secourisme du Travail.</p>			

**MESURES GENERALES D'ORGANISATION ET DE COORDINATION**

	Mise en Oeuvre	Suivi Entretien	Délais
<b>Introduction</b>	Toutes les entreprises, MOE, MOA, Tous les intervenants, Coordonnateur	MOE, Tous les intervenants, Toutes les entreprises, MOA, Coordonnateur	Durée chantier
Le présent chapitre traite des mesures d'organisation et de coordination de l'opération en matière de prévention.			

• **Planification et coactivité**

	Mise en Oeuvre	Suivi Entretien	Délais
<b>Planification de chantier</b>	MOE, Coordonnateur	Coordonnateur, MOE	Avt trvx - Maintenu pdt leur durée
Le planning d'exécution des travaux établi par le Maître d'œuvre intégrera, avec des délais compatibles à la prévention, les risques de coactivité.			

	Mise en Oeuvre	Suivi Entretien	Délais
<b>Coactivité des interventions simultanées ou successives</b>	MOE, Tous les intervenants, Coordonnateur, Toutes les entreprises, MOA	Coordonnateur, MOE, Tous les intervenants, Toutes les entreprises, MOA	Durée chantier
<p>La coactivité due à des interventions simultanées ou successives d'entreprises, impose la mise en œuvre de mesures de prévention dans le respect des Principes Généraux de Prévention :</p> <ul style="list-style-type: none"> <li>• les interventions des entreprises seront organisées, autant que possible, de manière à supprimer les coactivités génératrices de risques,</li> <li>• chaque entreprise recherchera et mettra en œuvre des solutions permettant d'éviter que l'exécution d'un travail particulier conduise à l'enlèvement temporaire d'une protection collective,</li> <li>• la réalisation des protections collectives définitives intégrées dans l'ouvrage, des accès définitifs, sera préférée à l'installation de protections et d'accès provisoires de chantier,</li> <li>• les travaux incompatibles feront l'objet d'un repérage particulier dans le planning afin de supprimer les coactivités (amiante, plomb, utilisation de produits inflammables et/ou explosifs, montage, démontage d'éléments préfabriqués lourds, etc.),</li> <li>• lorsque la planification des interventions d'entreprises laisse subsister un risque de coactivité, l'intervenant qui génère le risque mettra en place des moyens de prévention collective de manière à l'éviter ou le réduire,</li> <li>• toute zone de travail à risque (chute d'objets, manutention de matériel, zone de montage, d'essais, etc.) sera signalée par tout moyen adapté (balisage,</li> </ul>			

chainette, panneau, etc....), par l'entreprise générant le risque, avec selon nécessité suite à l'évaluation de ce risque, une surveillance de ces zones par une ou plusieurs personnes chargées d'en interdire l'accès,

- l'entreprise qui investit une zone du chantier, ou de l'ouvrage, est tenue de vérifier qu'elle ne présente pas de danger avant d'y faire travailler son personnel. Toute anomalie doit être signalée au maître d'œuvre et au coordonnateur SPS.

<i>Contexte de chantier et EPI</i>	Mise en Oeuvre	Suivi Entretien	Délais
	Toutes les entreprises, Tous les intervenants	Toutes les entreprises, Tous les intervenants	Durée chantier
Sur les chantiers de bâtiment génie civil, la protection ne pouvant être assurée en toutes circonstances par des dispositifs de protection collective, des équipements de protection individuels adaptés aux travaux à réaliser, sont à mettre à disposition des intervenants par chaque entreprise chaque fois que cela s'avérera nécessaire. Par principe de précaution, la règle courante relative au port du casque et des chaussures de sécurité est à respecter sur le chantier. En cas de circulation d'engin ces équipements seront complétés par le port d'un gilet de signalisation.			

### • Circulation des véhicules et engins

<i>Voies de circulation</i>	Mise en Oeuvre	Suivi Entretien	Délais
	MOE, MOA	MOA, MOE	Durée chantier
Le principe de séparation des voies prévu pour les véhicules et les piétons doit être adapté au chantier autant que possible. Des dispositifs de signalisation formaliseront la séparation de ces voies selon nécessité et configuration.			

<i>Autorisations de conduite et vérifications des véhicules et engins</i>	Mise en Oeuvre	Suivi Entretien	Délais
	Toutes les entreprises, Tous les intervenants	Toutes les entreprises, Tous les intervenants	Durée chantier
Les autorisations de conduite du personnel ainsi que les rapports de vérification des engins et véhicules doivent être tenus à disposition sur le chantier.			

### • Circulation du personnel

<i>Cheminements piétons horizontaux du personnel</i>	Mise en Oeuvre	Suivi Entretien	Délais
	Toutes les entreprises, MOA, MOE	Toutes les entreprises, MOE, MOA	Durée chantier
Les cheminements piétons seront aménagés et balisés selon nécessité afin de séparer la circulation des piétons et des véhicules.			

<i><b>Cheminements piétons horizontaux du personnel</b></i>	<b>Mise en Oeuvre</b>	<b>Suivi Entretien</b>	<b>Délais</b>
	Toutes les entreprises, DEMOLITIONS - GROS ŒUVRE , MOA, MOE	MOE, Toutes les entreprises, MOA, DEMOLITIONS - GROS ŒUVRE	Durée chantier
Les cheminements piétons seront aménagés entre la zone de parking, les installations de cantonnements et les zones de travaux.			

<i><b>Cheminements piétons du personnel : rampes et passerelles</b></i>	<b>Mise en Oeuvre</b>	<b>Suivi Entretien</b>	<b>Délais</b>
	MOA, MOE	MOE, MOA	Durée chantier
En cours de travaux, des rampes dotées de garde-corps seront installées afin de permettre l'accès du personnel dans les ouvrages.			

<i><b>Accès sur toiture ou en combles du personnel</b></i>	<b>Mise en Oeuvre</b>	<b>Suivi Entretien</b>	<b>Délais</b>
	Tous les intervenants, Toutes les entreprises	Tous les intervenants, Toutes les entreprises	Durée chantier
<b>Accès à partir du dernier étage de l'ouvrage</b> : installation d'une échelle provisoire adaptée et mise en sécurité selon les règles de l'art contre toute aggravation du risque de chute.			

<i><b>Règles générales relatives aux circulations du personnel</b></i>	<b>Mise en Oeuvre</b>	<b>Suivi Entretien</b>	<b>Délais</b>
	Toutes les entreprises, Tous les intervenants	Tous les intervenants, Toutes les entreprises	Durée chantier
Les accès temporaires qu'ils soient utilisés en commun ou propres à une entreprise, doivent rester libres de tout encombrement, stockage de matériels, matériaux, outils etc... afin de limiter les risques d'accidents de plain-pied et les chutes de hauteur. Les câbles électriques, flexibles, canalisations souples, etc... seront de préférence maintenus fixés sur les montants extérieurs des garde-corps de manière à ne pas entraver la circulation. Les dispositifs de protection collective seront conçus et installés de façon à éviter leur interruption au droit des accès, notamment du fait de l'utilisation d'une échelle ou d'un escalier. Lorsque cette interruption est nécessaire, des mesures d'adaptation seront prises pour assurer une sécurité équivalente. Toute personne qui constate une dégradation ou un défaut de protections collectives au niveau des accès provisoires doit prévenir sans délai son responsable hiérarchique ainsi que l'entreprise chargée de la maintenance des protections.			

- Protections collectives**

<i><b>Démolitions</b></i>	<b>Mise en Oeuvre</b>	<b>Suivi Entretien</b>	<b>Délais</b>
	DEMOLITIONS - GROS ŒUVRE	DEMOLITIONS - GROS ŒUVRE	Durée chantier
Mise en œuvre des mesures de protection nécessaires aux travaux de démolition par l'entreprise concernée. Les travaux seront réalisés en dehors de la présence d'autres entreprises par réservation de zone et/ou mesure planning. Les protections, clôtures et balisage nécessaires vis-à-vis des autres			

entreprises, des tiers et de l'environnement seront installées par l'entreprise concernée.

<i>Ouvrages en élévation</i>	Mise en Oeuvre	Suivi Entretien	Délais
	DEMOLITIONS - GROS ŒUVRE	DEMOLITIONS - GROS ŒUVRE	Durée chantier
<b>Phase gros-œuvre</b> : mise en place de protections périphériques de type garde-corps (intégrés à la construction, définitifs ou provisoires) en bordure de planchers, toitures, trémies, ouvertures... et installation de platelages/obturateurs sur les réservations des planchers et toitures. Ces protections collectives seront adaptées à la réalisation des travaux des corps d'état suivants.			

<i>Ouvrages en élévation</i>	Mise en Oeuvre	Suivi Entretien	Délais
	CHARPENTE - COUVERTURE	CHARPENTE - COUVERTURE	Durée chantier
<b>Phase charpente-couverture</b> : adaptation si nécessaire des protections collectives en place et pose des protections complémentaires liées aux travaux à réaliser.			

<i>Ouvrages en élévation</i>	Mise en Oeuvre	Suivi Entretien	Délais
	CHARPENTE - COUVERTURE	CHARPENTE - COUVERTURE	Durée chantier
<b>Phase étanchéité toitures, terrasses, balcons et autres ouvrages</b> : adaptation si nécessaire des protections collectives en place et pose des protections complémentaires liées aux travaux à réaliser (gardes-corps, platelages, filets en sous face etc...). Dans le cas de mise en place de filets en sous face, ceux-ci feront l'objet d'une réception/vérification contradictoire entre l'installateur et l'entreprise donneur d'ordre. Cette protection devra être maintenue jusqu'à la fin des interventions sur toiture des autres corps d'état dans l'attente de la pose des protections définitives.			

	Mise en Oeuvre	Suivi Entretien	Délais
	MENUISERIES INTERIEURES, MENUISERIES EXTERIEURES - OCCULTATION, REVETEMENTS SOUPLES - PROTECTIONS, GAINES DE DESENFUMAGE, CLOISONS – DOUBLAGES - FAUX PLAFONDS, PEINTURES - NETTOYAGE, ELECTRICITE CFO/CFA, FLUIDES SPECIAUX, CVC - PLOMBERIE	CVC - PLOMBERIE , MENUISERIES EXTERIEURES - OCCULTATION, ELECTRICITE CFO/CFA, MENUISERIES INTERIEURES, PEINTURES - NETTOYAGE, FLUIDES SPECIAUX, CLOISONS – DOUBLAGES - FAUX PLAFONDS, GAINES DE DESENFUMAGE, REVETEMENTS SOUPLES - PROTECTIONS	Durée chantier
<b>Ouvrages en élévation</b>			
<b>Phase second-œuvre</b> : selon nécessité, adaptation/remplacement des protections en place, par le corps d'état de second œuvre concerné lors, par exemple, des travaux suivants : aménagement des cloisons, pose des menuiseries extérieures, pose des protections définitives, pose du revêtement de sol, passages des réseaux dans les réservations, installation de l'ascenseur etc...			

	Mise en Oeuvre	Suivi Entretien	Délais
			Durée chantier
<b>Ouvrages en cours de construction</b>			
Les ouvrages et installations en cours de montage (ou de démontage) doivent être dotées de dispositifs de protection et de signalisation par l'entreprise concernée, interdisant l'accès aux personnes non autorisées dans les zones en cours de travaux jusqu'à la mise en sécurité complète des escaliers, planchers, passerelles etc...			

	Mise en Oeuvre	Suivi Entretien	Délais
	Toutes les entreprises, Tous les intervenants	Tous les intervenants, Toutes les entreprises	Durée chantier
<b>Ouvrages terminés</b>			
Les interventions éventuelles en fin de chantier sur la toiture de l'ouvrage une fois réalisée ou toute autre partie de l'ouvrage terminé, impliqueront la mise en œuvre de protections spécifiques contre le risque de chute de personnel et d'objets par le lot concerné, en fonction des travaux à réaliser.			

<b>Règles d'installation et d'adaptation des protections collectives</b>	<b>Mise en Oeuvre</b>	<b>Suivi Entretien</b>	<b>Délais</b>
	DEMOLITIONS - GROS ŒUVRE	DEMOLITIONS - GROS ŒUVRE	Durée chantier
<p>La mise en place des protections définitives (garde-corps, platelages, obturateurs...) ou des protections assimilées (parois, cloisons...) sera privilégiée à l'avancement. Néanmoins en l'absence des protections sus citées des protections provisoires seront systématiquement installées et entretenues dans les zones à risque. Le choix des équipements devra privilégier la continuité de la protection du personnel en fonction des travaux à réaliser, et garantir une résistance adaptée.</p>			

<b>Maintenance des protections collectives</b>	<b>Mise en Oeuvre</b>	<b>Suivi Entretien</b>	<b>Délais</b>
	Tous les intervenants, Toutes les entreprises	Tous les intervenants, Toutes les entreprises	Durée chantier
<p>Les protections collectives installées par une entreprise seront maintenues en état par l'entreprise installatrice sur la durée du chantier. L'enlèvement et l'adaptation d'une protection collective est soumise à l'autorisation de l'installateur tel que précisé ci-après.</p>			

<b>Règles d'utilisation des protections collectives</b>	<b>Mise en Oeuvre</b>	<b>Suivi Entretien</b>	<b>Délais</b>
	Tous les intervenants, Toutes les entreprises	Tous les intervenants, Toutes les entreprises	Durée chantier
<p>De manière générale, tout intervenant sur le chantier, a la responsabilité de vérifier personnellement et à tout moment la stricte et constante application des dispositions réglementaires destinées à assurer la sécurité de son personnel. Cette vérification doit l'amener, lorsque les protections collectives ne sont pas installées ou lorsque celles en place s'avèrent insuffisantes ou inadaptées aux risques encourus, à mettre en œuvre à ses frais, les protections nécessaires et à en assurer la maintenance jusqu'à la prise en charge par un autre entrepreneur. Lorsqu'une entreprise est contrainte d'enlever temporairement une protection collective, en particulier une protection contre les risques de chute (garde-corps ou partie de garde-corps, platelage, obturation de trémie ou réservation,...) afin de réaliser un travail particulier, elle ne pourra entreprendre ce travail sans avoir au préalable adopté les mesures de sécurité compensatoires efficaces, aussi bien pour son propre personnel que pour l'ensemble des intervenants sur le chantier. Après l'interruption ou la fin de ce travail particulier, l'entreprise mettra en place les dispositifs de protection collective assurant un niveau de sécurité équivalent. En cas de carence d'une entreprise concernant la mise en place de protections collectives dont l'absence est de nature à causer un risque, le maître d'œuvre fera poser ces protections par une entreprise de son choix, aux frais de l'entreprise défaillante. Toute personne qui constate une dégradation ou un défaut de protections collectives doit prévenir immédiatement son responsable hiérarchique ainsi que l'entreprise chargée de la maintenance des protections.</p>			

- **Manutentions et levage**

<b>Grue ou engin automoteur de levage sur chantier</b>	<b>Mise en Oeuvre</b>	<b>Suivi Entretien</b>	<b>Délais</b>
	Toutes les entreprises, Tous les intervenants	Toutes les entreprises, Tous les intervenants	Durée chantier
<p>Sauf dans le cas d'une utilisation de la grue à tour ou similaire citée ci-dessus, les engins et équipements de levage nécessaires aux travaux restent à la</p>			



charge de chaque entreprise. Ces moyens seront prévus dans les PPSPS concernés et adaptés aux manutentions à réaliser.

<i><b>Grue ou engin automoteur de levage sur chantier</b></i>	<b>Mise en Oeuvre</b>	<b>Suivi Entretien</b>	<b>Délais</b>
			Durée chantier
<p>Le cas échéant, les modalités de participation d'une entreprise mettant en œuvre un appareil de manutention / levage aux travaux réalisés par une autre sont les suivantes :</p> <ul style="list-style-type: none"> <li>• Conduite de l'engin à la charge de l'entreprise réalisant la mise à disposition : le conducteur s'assure que les conditions optimales sont requises (charge, vent, visibilité...)</li> <li>• Elingage / chargement / chef de manœuvre après entente avec le grutier à la charge de l'entreprise bénéficiant de cette mise à disposition : le personnel affecté devra bien entendu avoir été formé à ce type de manœuvre par son employeur.</li> </ul>			

<i><b>Conditionnement des matériels et matériaux manutentionnés</b></i>	<b>Mise en Oeuvre</b>	<b>Suivi Entretien</b>	<b>Délais</b>
	Tous les intervenants, Toutes les entreprises	Tous les intervenants, Toutes les entreprises	Durée chantier
<p>Les matériels et matériaux seront conditionnés de façon à ce que leur manutention soit compatible avec les dispositifs d'elingage ou de maintien prévus des charges déplacées. Les systèmes utilisés doivent éliminer les risques de chute intempestive d'objets, éléments ou parties de charge lors du levage.</p>			

<i><b>Nacelles élévatrices</b></i>	<b>Mise en Oeuvre</b>	<b>Suivi Entretien</b>	<b>Délais</b>
	Tous les intervenants, Toutes les entreprises	Toutes les entreprises, Tous les intervenants	Durée chantier
<p>Les nacelles élévatrices (PEMP) nécessaires aux travaux restent à la charge de chaque entreprise. Ces moyens seront prévus dans les PPSPS concernés et adaptés aux interventions à réaliser.</p>			

<i><b>Ascenseurs et monte-charges</b></i>	<b>Mise en Oeuvre</b>	<b>Suivi Entretien</b>	<b>Délais</b>
	MOE, MOA, Tous les intervenants, Toutes les entreprises	Tous les intervenants, Toutes les entreprises, MOE, MOA	Durée chantier
<p>L'utilisation des ascenseurs ou monte-charges existants et/ou à réaliser du bâtiment est à privilégier selon les besoins afin de faciliter les approvisionnements en étage de l'ensemble des corps d'état. Dans ce cas il y a lieu de mettre en œuvre les dispositions suivantes :</p> <ul style="list-style-type: none"> <li>• vérifications réglementaires initiale et périodique,</li> <li>• protection de la cabine,</li> <li>• consignes d'utilisation et affichage obligatoire,</li> <li>• entreprise et personne chargée des dépannages et de la maintenance,</li> <li>• remise en état en fin d'opération.</li> </ul>			

<b>Ascenseurs et monte-charges</b>	<b>Mise en Oeuvre</b>	<b>Suivi Entretien</b>	<b>Délais</b>
	MOE	MOE	Durée chantier
<p>L'utilisation d'un lift de chantier permet de faciliter les approvisionnements en étage de l'ensemble des corps d'état. Dans ce cas il y a lieu de mettre en oeuvre les dispositions suivantes :</p> <ul style="list-style-type: none"> <li>• aménagement de l'accès des transports de matériels et matériaux au niveau de l'équipement,</li> <li>• dégagement des abords du lift afin de faciliter les manutentions,</li> <li>• réalisation au niveau de la cabine d'une rampe permettant d'y accéder avec des chariots, porte-palettes, brouettes, bennes mobiles...</li> <li>• adéquation du lift aux charges à transporter par les différents corps d'état</li> <li>• formation du personnel destiné à la conduite du lift,</li> <li>• vérifications réglementaires initiale et périodique,</li> <li>• consignes d'utilisation et affichage obligatoire,</li> <li>• entreprise et personne chargée des dépannages et de la maintenance.</li> </ul> <p>Selon nécessité, le type d'équipement sera arrêté d'un commun accord avec les entreprises concernées durant une réunion de concertation organisée par le Maître d'oeuvre en phase préparation de chantier ou Gros oeuvre.</p>			

### • Equipements de travail communs

<b>Utilisation de moyens communs : règles générales</b>	<b>Mise en Oeuvre</b>	<b>Suivi Entretien</b>	<b>Délais</b>
	Toutes les entreprises, Tous les intervenants	Toutes les entreprises, Tous les intervenants	Durée chantier
<p>Le prêt et l'utilisation par plusieurs entreprises d'un même équipement de travail permet de limiter les risques d'accident dus aux montages et démontages successifs des équipements.</p> <ul style="list-style-type: none"> <li>• Lorsque l'utilisation commune d'un équipement de travail est prévue au titre de l'organisation générale du chantier, elle se fera selon les règles d'organisation indiquées dans les pièces écrites des marchés, les documents de coordination, et selon les prescriptions réglementaires applicables à l'équipement. En complément, une convention de mise à disposition sera, si nécessaire, établie et signée par chacune des entreprises utilisatrices de l'équipement.</li> <li>• Lorsque l'utilisation commune d'un équipement résulte d'une initiative de plusieurs entreprises qui décident de se prêter un équipement afin de faciliter leur intervention sur le chantier, ces entreprises établiront au préalable par écrit, sous leur responsabilité, et d'un commun accord, une convention de mise à disposition.</li> </ul>			

<b>Utilisation de moyens communs : convention de mise à disposition</b>	<b>Mise en Oeuvre</b>	<b>Suivi Entretien</b>	<b>Délais</b>
	Tous les intervenants, Toutes les entreprises	Toutes les entreprises, Tous les intervenants	Durée chantier
<p>Une convention de mise à disposition, mentionnera, outre les noms et raisons sociales des entreprises concernées, les noms des responsables, la nature et les caractéristiques de l'équipement faisant l'objet du prêt, les modalités de sa mise à disposition, les obligations et les responsabilités de chacun, en particulier :</p>			

- la date de mise à disposition,
- les consignes de mise en œuvre et d'utilisation de l'équipement, les consignes de sécurité à respecter,
- les obligations concernant les habilitations nécessaires à l'utilisation ou la conduite de l'équipement : habilitation du responsable hiérarchique de l'entreprise utilisatrice de l'équipement de travail, objet du prêt,
- les obligations concernant les vérifications réglementaires de sécurité réalisées et à prévoir,
- tout document utile à la mise en œuvre de l'équipement de travail : notice d'instructions du constructeur, carnet de maintenance, dernier compte-rendu de vérification réglementaire, constat contradictoire de l'état de l'équipement, etc...

<i><b>Échafaudages utilisés par plusieurs entreprises</b></i>	<b>Mise en Oeuvre</b>	<b>Suivi Entretien</b>	<b>Délais</b>
	Tous les intervenants, Toutes les entreprises	Tous les intervenants, Toutes les entreprises	Durée chantier
<p>Selon nécessité et après concertation des entrepreneurs concernés tel que spécifié aux § « Utilisation de moyens communs » ci dessus, l'utilisation d'un échafaudage par plusieurs corps d'état peut se concrétiser dans la mesure où les consignes de prévention suivantes sont respectées.</p> <ul style="list-style-type: none"> <li>• Chaque entreprise doit s'assurer avant l'utilisation de l'échafaudage, et quotidiennement, de sa conformité, son bon état et son adéquation aux travaux prévus. Cette vérification doit être réalisée par une personne compétente de chaque entreprise. En cas d'anomalie, stopper l'intervention, procéder à une signalisation de la zone dangereuse et prévenir le responsable de l'échafaudage.</li> <li>• Les modifications de l'échafaudage sont formellement interdites. Seule l'entreprise chargée du montage et de son entretien, est habilitée à modifier l'équipement.</li> <li>• Les adaptations éventuelles doivent faire l'objet d'une demande auprès du responsable de l'échafaudage.</li> </ul>			

• **Equipements, matériels, matériaux et produits : stockage et utilisation**

<i><b>Equipements, matériaux et matériels : stockage</b></i>	<b>Mise en Oeuvre</b>	<b>Suivi Entretien</b>	<b>Délais</b>
	Toutes les entreprises, Tous les intervenants	Tous les intervenants, Toutes les entreprises	Durée chantier
<p>Le stockage de matériels et matériaux sur le chantier doit garantir une circulation aisée du personnel et des véhicules/engins, que ce soit en extérieur ou en intérieur.</p> <p>Les stockages doivent être organisés par chaque entreprise de manière à faciliter l'accès de son personnel ainsi que la mise en œuvre des équipements destinés aux interventions et aux manutentions nécessaires à leur gestion.</p> <p>Selon la nature du stockage et son emplacement, un balisage pourra s'avérer nécessaire afin d'interdire son accès aux personnels non autorisés.</p> <p>Les matériaux et matériels devront être correctement stockés, lestés ou arrimés afin d'éviter les projections intempestives notamment par vent fort.</p>			

<b>Equipements, matériaux et matériels : stockage</b>	Mise en Oeuvre	Suivi Entretien	Délais
	Toutes les entreprises, Tous les intervenants	Tous les intervenants, Toutes les entreprises	Durée chantier
<p>Les équipements de travail, matériels et matériaux doivent être stockés de manière à garantir leur stabilité en toutes circonstances, en tenant compte notamment de la nature du terrain et des risques d'intempérie. Par exemple :</p> <ul style="list-style-type: none"> <li>- Les banches, échafaudages et autres plateformes provisoires seront stabilisés selon les règles de l'art et conformément à la notice constructeur.</li> <li>- Les canalisations, conduites et autres équipements similaires seront bloqués contre le risque de mise en mouvement intempestif par des cales appropriées.</li> <li>- Les palettes seront gerbées conformément aux règles de l'art en fonction des matériaux ou matériels concernés.</li> <li>- Etc...</li> </ul>			
<b>Equipements, matériaux et matériels : stockage</b>	Mise en Oeuvre	Suivi Entretien	Délais
	Tous les intervenants, Toutes les entreprises	Toutes les entreprises, Tous les intervenants	Durée chantier
<p>Les produits et matériaux dangereux seront stockés à l'extérieur de l'ouvrage ou dans des locaux prévus à cet effet (ventilation, accès limité...). Une signalisation appropriée sera mise en place par l'entreprise concernée afin d'informer le personnel de chantier de leur présence.</p>			
<b>Matériaux et produits dangereux : utilisation</b>	Mise en Oeuvre	Suivi Entretien	Délais
	Tous les intervenants, Toutes les entreprises	Tous les intervenants, Toutes les entreprises	Durée chantier
<p>La mise en œuvre des mesures de prévention adaptées à chaque produit ou matériaux est à la charge de l'entreprise concernée. Ces mesures doivent garantir la sécurité de son propre personnel mais également la sécurité du personnel des autres entreprises et des tiers. Elles seront détaillées dans le PPSPS de l'entreprise qui intégrera également les fiches du fabricant et les fiches de données sécurité des produits concernés.</p>			
<b>Equipements de travail : utilisation</b>	Mise en Oeuvre	Suivi Entretien	Délais
	Tous les intervenants, Toutes les entreprises	Tous les intervenants, Toutes les entreprises	Durée chantier
<p>Les équipements de travail installés par les entreprises pour leur seul usage doivent être installés et utilisés selon les prescriptions du fabricant et de la réglementation, tels que par exemple <b>les banches, échafaudages, tours d'accès, étaieement, PTE, grues, nacelles, plateformes suspendues, monte charges, compresseurs, malaxeurs etc...</b></p> <p>La mise en œuvre d'équipements de travail sur le chantier doit bien entendu garantir la sécurité du personnel de l'entreprise utilisatrice mais également éliminer les risques pouvant être générés vis à vis des autres entreprises tels que <b>les risques d'effondrement, chute d'objets, projection, bruit, écrasement/cisaillage, électrisation etc...</b></p> <p>Ils devront faire l'objet des vérifications obligatoires, les constats de ces vérifications devront être tenus à disposition sur le chantier.</p> <p>Tous les moyens de protections complémentaires liés aux risques générés par l'équipement seront mis en œuvre par l'entreprise utilisatrice de l'équipement concerné.</p>			

• **Travaux particuliers**

	Mise en Oeuvre	Suivi Entretien	Délais
<i>Travaux avec feu, points chauds ou générateurs d'étincelles</i>	GAINES DE DESENFUMAGE, CHARPENTE - COUVERTURE, CVC - PLOMBERIE, FLUIDES SPECIAUX, DEMOLITIONS - GROS ŒUVRE, ELECTRICITE CFO/CFA	CHARPENTE - COUVERTURE, CVC - PLOMBERIE, ELECTRICITE CFO/CFA, DEMOLITIONS - GROS ŒUVRE, GAINES DE DESENFUMAGE, FLUIDES SPECIAUX	Durée chantier
Lorsque des travaux avec feu (soudure, meulage, tronçonnage ...) sont accomplis sur le chantier, des écrans et/ou des bâches de protection doivent être mis en œuvre par l'entreprise générant ce risque interfèrent avec les autres entreprises (risque de blessures) ou l'environnement (risque incendie). Des extincteurs à charge des entreprises concernées sont à prévoir à chaque poste de travail afin de pouvoir lutter contre un éventuel départ de feu. Il appartient à l'entreprise de s'assurer par tous moyens nécessaires de l'absence de possibilité de départ d'incendie après la fin de son intervention.			

	Mise en Oeuvre	Suivi Entretien	Délais
<i>Utilisation moteur thermique</i>	Tous les intervenants, Toutes les entreprises	Tous les intervenants, Toutes les entreprises	Durée chantier
<p>Afin d'éviter l'émission de gaz générateurs de risques d'asphyxie, d'anoxie, d'intoxication, l'utilisation des équipements de travail fonctionnant à l'aide d'un moteur à combustion est exclusivement réservée à l'extérieur des bâtiments, locaux, espaces clos quels qu'ils soient. Les équipements de travail utilisés à l'intérieur des espaces clos seront soit manuels, soit électriques ou pneumatiques.</p> <p>Dans le cas exceptionnel où il s'avérerait techniquement impossible de respecter la règle ci-dessus, l'entreprise mettra en œuvre les modes opératoires et mesures de prévention habituellement préconisés lors des travaux en espace confiné, qu'elle détaillera dans son PPSPS, en se référant aux mesures générales de prévention rappelées ci-après :</p> <ul style="list-style-type: none"> <li>• Planifier impérativement les travaux sans co-activité.</li> <li>• Evacuer les gaz d'échappement vers l'extérieur.</li> <li>• Mettre en place une ventilation mécanique propre à éliminer les gaz toxiques produits.</li> <li>• Mettre en place une détection permanente de gaz (CO, autres gaz selon la situation, le lieu d'intervention, etc...).</li> <li>• Former le personnel intervenant.</li> <li>• Prévoir un surveillant de travaux posté à l'extérieur des locaux.</li> <li>• Prévoir un moyen de communication entre intervenants et surveillant.</li> <li>• Etablir une consigne de travail écrite, expliquant le mode opératoire, ainsi que les dispositions pour porter secours en cas de besoin.</li> <li>• Respecter les procédures en vigueur imposées par l'exploitant des locaux, si elles existent.</li> </ul>			

- Essais et mise en service des installations de l'ouvrage**

<i>Essai et mise sous tension des réseaux et équipements électriques</i>	Mise en Oeuvre	Suivi Entretien	Délais
	ELECTRICITE CFO/CFA	ELECTRICITE CFO/CFA	Après interv.
Le lot électricité concerné a en charge de contrôler la mise sous tension des installations définitives de l'ouvrage qu'il a réalisées. L'accès aux dispositifs de commande doit être interdit matériellement (sectionneurs cadénassés, armoires verrouillées...) aux personnes non autorisées. De plus, une signalisation sera apposée par le lot électricité concerné selon besoin.			

<i>Essai et mise sous tension des réseaux et équipements électriques</i>	Mise en Oeuvre	Suivi Entretien	Délais
	Toutes les entreprises, ELECTRICITE CFO/CFA	Toutes les entreprises, ELECTRICITE CFO/CFA	Durée chantier
Les entreprises demanderont la mise sous tension pour essais des équipements les concernant (ventilation, climatisation,...), au lot électricité concerné. Les installations électriques mises en service pour essais seront signalés sur les câblages et équipements par les entreprises réalisant les essais. Dès la fin de ces derniers, les entreprises demanderont au lot électricité concerné qu'il procède de nouveau à la consignation des circuits.			

<i>Essai et mise sous tension des réseaux et équipements véhiculant des fluides dangereux (produit, pression, température...)</i>	Mise en Oeuvre	Suivi Entretien	Délais
	CVC - PLOMBERIE , FLUIDES SPECIAUX	CVC - PLOMBERIE , FLUIDES SPECIAUX	Après interv.
Le lot fluide concerné a en charge de contrôler l'alimentation des installations définitives. L'accès aux dispositifs de commande doit être interdite matériellement (robinets-vannes condamnés, tampons-platines d'obturation ...) aux personnes non autorisées. De plus, une signalisation sera apposée par le lot fluide concerné selon besoin. Les entreprises demanderont l'alimentation pour essais des équipements les concernant (machines,...), au lot fluide concerné. Les installations mises en service pour essais seront signalées sur les réseaux et équipements par les entreprises réalisant les essais. Dès la fin de ces derniers, les entreprises demanderont au lot fluide concerné qu'il procède de nouveau à la consignation des circuits.			

<i>Réception des installations - Fin de chantier - Ouvrage en activité</i>	Mise en Oeuvre	Suivi Entretien	Délais
	Toutes les entreprises, Tous les intervenants, Coordonnateur, MOA, MOE	MOA, Toutes les entreprises, Tous les intervenants, Coordonnateur, MOE	Durée chantier
Lorsque le transfert de l'ouvrage ou d'une partie de l'ouvrage au propriétaire ou à l'exploitant implique une prise de possession des zones concernées par des tiers (public, habitants, locataires, personnels d'exploitation ou d'entretien, entreprises non agréées par la Maîtrise d'ouvrage ...), la coordination de sécurité doit alors être prise en charge par le nouveau donneur d'ordre. A ce stade, l'organisation et les règles de chantier ne sont en général plus compatibles avec un			

ouvrage en activité, ce qui clôture la mission du Coordonnateur SPS dans les zones concernées. Donc, afin de tenir compte de ce nouveau contexte et des interférences prévisibles entre les utilisateurs de l'ouvrage et les entreprises extérieures, le propriétaire- exploitant appliquera la réglementation dite « Entreprise utilisatrice-Entreprises extérieures » (Plans de prévention) telle que définie par le code du travail.

ANNEXES

DHOL

DHOL R476-Modèle APAVE-V1-2015.pdf